

8

**PROGRAMMA INTEGRATO DI RIQUALIFICAZIONE URBANA DI AMBITI CARATTERIZZATI
DALLA PRESENZA DI EDILIZIA RESIDENZIALE PUBBLICA**

COMMITTENTE: AMMINISTRAZIONE COMUNALE DI GENONI

PRATICA N.:

DATA:

**PROGETTO DI RIQUALIFICAZIONE URBANA NEL COMUNE DI GENONI
DEFINITIVO - ESECUTIVO**

OGGETTO TAVOLA:

RELAZIONE TECNICA IMPIANTO FOTOVOLTAICO

IL PROGETTISTA:
ARCH. SALVATORE TROGU

COLLABORATORI:
Per.ind.Francesco Cotza

PROGETTO DEFINITIVO ESECUTIVO

PER LA REALIZZAZIONE DI UN
IMPIANTO FOTOVOLTAICO DA 20 kWp
INSTALLATO SU 2 PENSILINE ADIBITE A PARCHEGGI
SITE NEL COMUNE DI GENONI
VIA DEGLI OLEANDRI
08030 - GENONI (OR)

COMMITTENTE:

Amministrazione Comunale di Genoni
Via Su Paddiu, 2
08030 - Genoni (OR)

Allegati:

- *Schema unifilare dell'impianto;*

DATA

19/10/2015

IL TECNICO

Arch. Salvatore Trogu

DATI GENERALI DELL'IMPIANTO

Il presente progetto è relativo alla realizzazione di un impianto di produzione di energia elettrica tramite conversione fotovoltaica, avente una potenza di picco pari a 20 kWp.

COMMITTENTE	
Committente:	Amministrazione Comunale di Genoni
Indirizzo:	Via Su Paddiu, 2 08030genoni
Codice fiscale/Partita IVA:	81000290916/00656230919
Telefono:	0782/810023
Fax:	0782/811163
E-mail:	comune.genoni@legalmail.it

SITO DI INSTALLAZIONE

L'impianto presenta le seguenti caratteristiche:

DATI RELATIVI ALLA LOCALITÀ DI INSTALLAZIONE	
Località:	Genoni - 08030 - Via degli Oleandri
Latitudine:	039°48'00"
Longitudine:	009°00'00"
Altitudine:	447 m
Fonte dati climatici:	UNI 10349
Albedo:	19 % Asfalto invecchiato, Erba secca, ...

DIMENSIONAMENTO DELL'IMPIANTO

La quantità di energia elettrica producibile sarà calcolata sulla base dei dati radiometrici di cui alla norma UNI 10349 e utilizzando i metodi di calcolo illustrati nella norma UNI 8477-1.

Per gli impianti verranno rispettate le seguenti condizioni (*da effettuare per ciascun "generatore fotovoltaico", inteso come insieme di moduli fotovoltaici con stessa inclinazione e stesso orientamento*):

in fase di avvio dell'impianto fotovoltaico, il rapporto fra l'energia o la potenza prodotta in corrente alternata e l'energia o la potenza producibile in corrente alternata (determinata in funzione dell'irraggiamento solare incidente sul piano dei moduli, della potenza nominale dell'impianto e della temperatura di funzionamento dei moduli) sia almeno superiore a 0,78 nel caso di utilizzo di inverter di potenza fino a 20 kW e 0,8 nel caso di utilizzo di inverter di potenza superiore, nel rispetto delle condizioni di misura e dei metodi di calcolo descritti nella medesima Guida CEI 82-25.

Non sarà ammesso il parallelo di stringhe non perfettamente identiche tra loro per esposizione, e/o marca, e/o modello, e/o numero dei moduli impiegati. Ciascun modulo, infine, sarà dotato di diodo di by-pass.

Sarà, inoltre, sempre rilevabile l'energia prodotta (cumulata) e le relative ore di funzionamento.

DESCRIZIONE DELL'IMPIANTO

L'impianto fotovoltaico è costituito da n° 1 generatori fotovoltaici composti da n° 80 moduli fotovoltaici e da n° 2 inverter con tipo di realizzazione Su edificio.

La potenza nominale complessiva è di 20 kWp per una produzione di 27.442 kWh annui distribuiti su una superficie di 131,2 m².

Modalità di connessione alla rete Trifase in Bassa tensione con tensione di fornitura 400 V.

L'impianto riduce le emissioni inquinanti in atmosfera secondo la seguente tabella annuale:

Equivalenti di produzione termoelettrica	
Anidride solforosa (SO ₂)	19,23 kg
Ossidi di azoto (NO _x)	24,21 kg
Polveri	0,86 kg
Anidride carbonica (CO ₂)	14,31 t

Equivalenti di produzione geotermica	
Idrogeno solforato (H ₂ S) (fluido geotermico)	0,84 kg
Anidride carbonica (CO ₂)	0,16 t
Tonnellate equivalenti di petrolio (TEP)	6,86 TEP

RADIAZIONE SOLARE

La valutazione della risorsa solare disponibile è stata effettuata in base alla Norma UNI 10349, prendendo come riferimento la località che dispone dei dati storici di radiazione solare nelle immediate vicinanze di Genoni.

TABELLA DI RADIAZIONE SOLARE SUL PIANO ORIZZONTALE

Mese	Totale giornaliero [MJ/m ²]	Totale mensile [MJ/m ²]
Gennaio	7	217
Febbraio	9,9	277,2
Marzo	14,3	443,3
Aprile	18,8	564
Maggio	23,3	722,3
Giugno	25,7	771
Luglio	27,6	855,6
Agosto	24	744
Settembre	18,2	546
Ottobre	12,6	390,6
Novembre	7,8	234
Dicembre	6,1	189,1

TABELLA PRODUZIONE ENERGIA

Mese	Totale giornaliero [kWh]	Totale mensile [kWh]
Gennaio	35,379	1096,736
Febbraio	48,082	1346,285
Marzo	67	2077,014
Aprile	85,4	2561,996
Maggio	103,878	3220,229
Giugno	113,607	3408,223
Luglio	122,499	3797,456
Agosto	108,476	3362,75
Settembre	84,698	2540,932
Ottobre	60,998	1890,935
Novembre	39,087	1172,6
Dicembre	31,187	966,802

ESPOSIZIONI

L'impianto fotovoltaico è composto da 1 generatori distribuiti su 1 esposizioni come di seguito definite:

Descrizione	Tipo realizzazione	Tipo installazione	Orient.	Inclin.	Omr.
Esposizione 1	Su edificio	Inclinazione fissa	-20°	8°	0 %

Il generatore fotovoltaico sarà esposto con un orientamento di -20,00° (azimut) rispetto al sud ed avrà un'inclinazione rispetto all'orizzontale di 8,00° (tilt).

La produzione di energia del generatore non è condizionata da alcun fattore di ombreggiamento pertanto la riduzione della radiazione solare per ombreggiamento è trascurabile

DIAGRAMMA DI OMBREGGIAMENTO

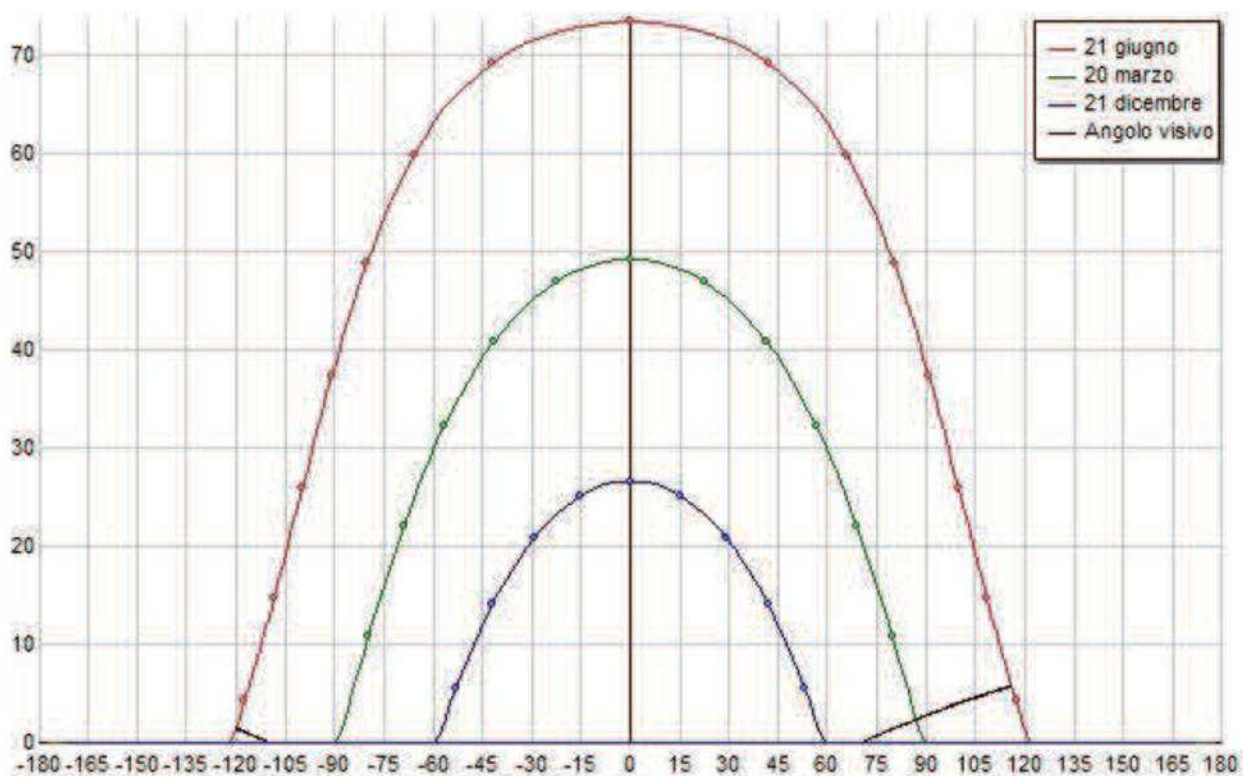


DIAGRAMMA RADIAZIONE SOLARE

Radiazione solare giornaliera media sul piano dei moduli (kWh/m²)

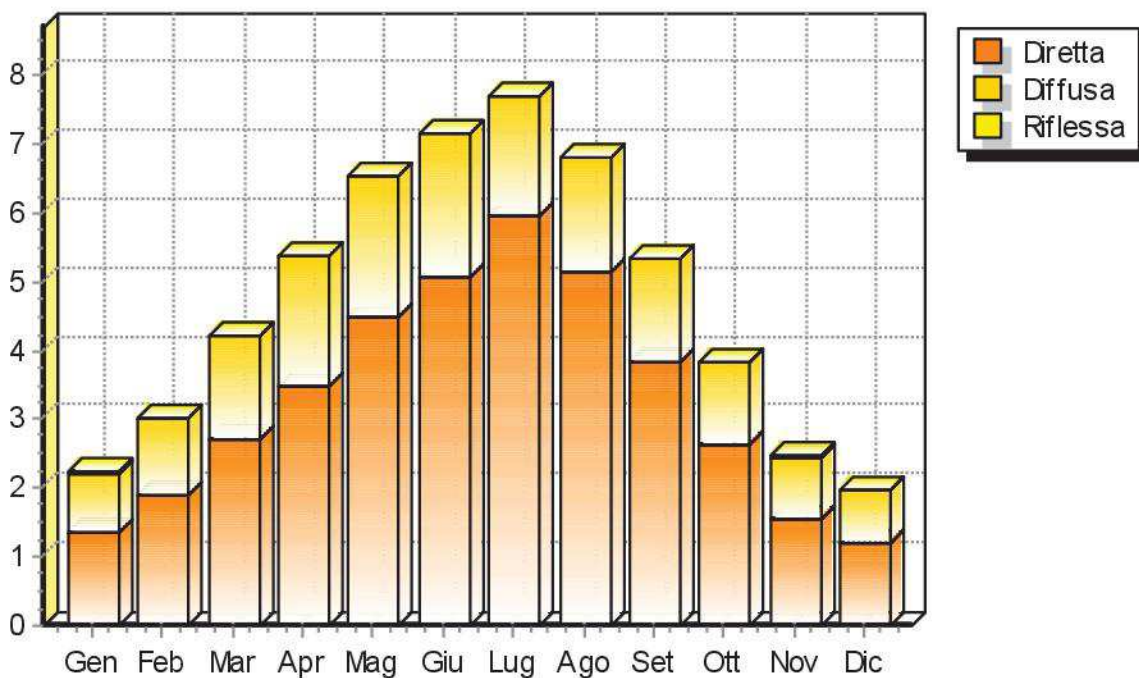


TABELLA DI RADIAZIONE SOLARE

Mese	Radiazione Diretta [kWh/m ²]	Radiazione Diffusa [kWh/m ²]	Radiazione Riflessa [kWh/m ²]	Totale giornaliero [kWh/m ²]	Totale mensile [kWh/m ²]
Gennaio	1,365	0,857	0,002	2,223	68,925
Febbraio	1,886	1,133	0,002	3,022	84,608
Marzo	2,714	1,493	0,004	4,211	130,531
Aprile	3,483	1,88	0,005	5,367	161,01
Maggio	4,477	2,046	0,006	6,528	202,377
Giugno	5,06	2,073	0,007	7,14	214,191
Luglio	5,95	1,741	0,007	7,698	238,653
Agosto	5,125	1,686	0,006	6,817	211,334
Settembre	3,826	1,493	0,005	5,323	159,686
Ottobre	2,642	1,189	0,003	3,833	118,837
Novembre	1,542	0,912	0,002	2,456	73,693
Dicembre	1,184	0,774	0,002	1,96	60,759

STRUTTURE DI SOSTEGNO

I moduli verranno montati su dei supporti in alluminio fissati alla pensilina mediante viti, avranno tutti la medesima esposizione. Gli ancoraggi della struttura dovranno resistere a raffiche di vento fino alla velocità di 120 km/h.

Generatore

Il generatore è composto da n° 80 moduli del tipo Silicio policristallino con una vita utile stimata di oltre 20 anni e degradazione della produzione dovuta ad invecchiamento del 0,8 % annuo.

CARATTERISTICHE DEL GENERATORE FOTOVOLTAICO	
Tipo di realizzazione:	Su edificio
Numero di moduli:	80
Numero inverter:	2
Potenza nominale:	20000 W
Grado di efficienza:	97,1 %

DATI COSTRUTTIVI DEI MODULI	
Costruttore:	
Sigla:	
Tecnologia costruttiva:	Silicio policristallino
Caratteristiche elettriche	
Potenza massima:	250 W

Rendimento:	15,2 %
Tensione nominale:	30,9 V
Tensione a vuoto:	37,6 V
Corrente nominale:	8,1 A
Corrente di corto circuito:	8,6 A
Dimensioni	
Dimensioni:	994 mm x 1652 mm
Peso:	19 kg

I valori di tensione alle varie temperature di funzionamento (minima, massima e d'esercizio) rientrano nel range di accettabilità ammesso dall'inverter.

La linea elettrica proveniente dai moduli fotovoltaici è messa a terra mediante appositi scaricatori di sovratensione con indicazione ottica di fuori servizio, al fine di garantire la protezione dalle scariche di origine atmosferica.

GRUPPO DI CONVERSIONE

Il gruppo di conversione è composto dai convertitori statici (Inverter).

Il convertitore c.c./c.a. utilizzato è idoneo al trasferimento della potenza dal campo fotovoltaico alla rete del distributore, in conformità ai requisiti normativi tecnici e di sicurezza applicabili. I valori della tensione e della corrente di ingresso di questa apparecchiatura sono compatibili con quelli del rispettivo campo fotovoltaico, mentre i valori della tensione e della frequenza in uscita sono compatibili con quelli della rete alla quale viene connesso l'impianto.

Le caratteristiche principali del gruppo di conversione sono:

- ❑ Inverter a commutazione forzata con tecnica PWM (pulse-width modulation), senza clock e/o riferimenti interni di tensione o di corrente, assimilabile a "sistema non idoneo a sostenere la tensione e frequenza nel campo normale", in conformità a quanto prescritto per i sistemi di produzione dalla norma CEI 11-20 e dotato di funzione MPPT (inseguimento della massima potenza)
- ❑ Ingresso lato cc da generatore fotovoltaico gestibile con poli non connessi a terra, ovvero con sistema IT.
- ❑ Rispondenza alle norme generali su EMC e limitazione delle emissioni RF: conformità norme CEI 110-1, CEI 110-6, CEI 110-8.
- ❑ Protezioni per la sconnessione dalla rete per valori fuori soglia di tensione e frequenza della rete e per sovracorrente di guasto in conformità alle prescrizioni delle norme CEI 11-20 ed a quelle specificate dal distributore elettrico locale. Reset automatico delle protezioni per predisposizione ad avviamento automatico.
- ❑ Conformità marchio CE.
- ❑ Grado di protezione adeguato all'ubicazione in prossimità del campo fotovoltaico (IP65).
- ❑ Dichiarazione di conformità del prodotto alle normative tecniche applicabili, rilasciato dal costruttore, con riferimento a prove di tipo effettuate sul componente presso un organismo di certificazione abilitato e riconosciuto.
- ❑ Campo di tensione di ingresso adeguato alla tensione di uscita del generatore FV.
- ❑ Efficienza massima ? 90 % al 70% della potenza nominale.

Il gruppo di conversione è composto da 2 inverter.

Dati costruttivi degli inverter	
Costruttore	
Sigla	
Inseguitori	2
Ingressi per inseguitore	2
Caratteristiche elettriche	
Potenza nominale	10 kW
Potenza massima	10,3 kW
Potenza massima per inseguitore	6,5 kW
Tensione nominale	580 V
Tensione massima	900 V
Tensione minima per inseguitore	252 V
Tensione massima per inseguitore	850 V
Tensione nominale di uscita	400 Vac
Corrente nominale	34 A
Corrente massima	34 A
Corrente massima per inseguitore	17 A
Rendimento	0,97

Inverter 1	MPPT 1	MPPT 2
Moduli in serie	20	19
Stringhe in parallelo	1	1
Esposizioni	Esposizione 1	Esposizione 1
Tensione di MPP (STC)	618 V	587,1 V
Numero di moduli	20	19

Inverter 2	MPPT 1	MPPT 2
Moduli in serie	21	20
Stringhe in parallelo	1	1
Esposizioni	Esposizione 1	Esposizione 1
Tensione di MPP (STC)	648,9 V	618 V
Numero di moduli	21	20

DIMENSIONAMENTO

La potenza nominale del generatore è data da:

$$P = P_{\text{modulo}} * N^{\circ}\text{moduli} = 250 \text{ W} * 80 = 20000 \text{ W}$$

L'energia totale prodotta dall'impianto alle condizioni STC (irraggiamento dei moduli di 1000 W/m² a 25°C di temperatura) si calcola come:

Esposizione	N° moduli	Radiazione solare [kWh/m ²]	Energia [kWh]
Esposizione 1	80	1.724,6	34.492,06

$$E = E_n * (1 - \text{Disp}) = 27442 \text{ kWh}$$

dove

Disp = Perdite di potenza ottenuta da

Perdite per ombreggiamento	0,0 %
Perdite per aumento di temperatura	7,8 %
Perdite di mismatching	5,0 %
Perdite in corrente continua	1,5 %
Altre perdite (sporcizia, tolleranze...)	5,0 %
Perdite per conversione	2,9 %
Perdite totali	20,4 %

TABELLA PERDITE PER OMBREGGIAMENTO

Mese	Senza ostacoli [kWh]	Produzione reale [kWh]	Perdita [kWh]
Gennaio	1096,7	1096,7	0,0 %
Febbraio	1346,3	1346,3	0,0 %
Marzo	2077,0	2077,0	0,0 %
Aprile	2562,0	2562,0	0,0 %
Maggio	3220,2	3220,2	0,0 %
Giugno	3408,2	3408,2	0,0 %
Luglio	3797,5	3797,5	0,0 %
Agosto	3362,7	3362,7	0,0 %
Settembre	2540,9	2540,9	0,0 %
Ottobre	1890,9	1890,9	0,0 %
Novembre	1172,6	1172,6	0,0 %
Dicembre	966,8	966,8	0,0 %
Anno	27442,0	27442,0	0,0 %

CAVI ELETTRICI E CABLAGGI

Il cablaggio elettrico avverrà per mezzo di cavi con conduttori isolati in rame con le seguenti prescrizioni:

- Sezione delle anime in rame calcolate secondo norme CEI-UNEL/IEC
- Tipo FG21 se in esterno o FG7 se in cavidotti su percorsi interrati
- Tipo N07V-K se all'interno di cavidotti di edifici

Inoltre i cavi saranno a norma CEI 20-13, CEI20-22II e CEI 20-37 I, marchiatura I.M.Q., colorazione delle anime secondo norme UNEL.

Per non compromettere la sicurezza di chi opera sull'impianto durante la verifica o l'adeguamento o la manutenzione, i conduttori avranno la seguente colorazione:

- Conduttori di protezione: giallo-verde (obbligatorio)
- Conduttore di neutro: blu chiaro (obbligatorio)
- Conduttore di fase: grigio / marrone
- Conduttore per circuiti in C.C.: chiaramente siglato con indicazione del positivo con "+" e del negativo con "-"

Come è possibile notare dalle prescrizioni sopra esposte, le sezioni dei conduttori degli impianti fotovoltaici sono sicuramente sovradimensionate per le correnti e le limitate distanze in gioco. Con tali sezioni la caduta di potenziale viene contenuta entro il 2% del valore misurato da qualsiasi modulo posato al gruppo di conversione.

Cablaggio: **Cavo di stringa**

Descrizione	Valore
Identificazione:	Cavo di stringa
Lunghezza complessiva:	15 m
Lunghezza di dimensionamento:	15 m
Circuiti in prossimità:	1
Temperatura ambiente:	20°
Tabella:	CEI-UNEL 35024/1 (PVC/EPR)
Posa:	17 - cavi unipolari con guaina sospesi a od incorporati in fili o corde di supporto
Disposizione:	Strato su scala posa cavi o graffato ad un sostegno
Tipo cavo:	Unipolare
Materiale:	Rame
Designazione:	FG7M2 (PV1500V cc)
Tipo di isolante:	EPR
Formazione:	1x(1x4)
N° conduttori positivo/fase:	1
Sez. positivo/fase:	4 mm ²
N° conduttori negativo/neutro:	0
Sez. negativo/neutro:	4 mm ²
N° conduttori PE:	
Sez. PE:	
Tensione nominale:	649 V
Corrente d'impiego:	8,1 A
Corrente di c.c. moduli	8,6 A

Cablaggio: **Stringa - Q. Inverter**

Descrizione	Valore
Identificazione:	Stringa - Q. Inverter
Lunghezza complessiva:	50 m
Lunghezza di dimensionamento:	50 m
Circuiti in prossimità:	3
Temperatura ambiente:	20°
Tabella:	CEI-UNEL 35026
Posa:	61 cavi unipolari con guaina in tubi protettivi interrati
Disposizione:	In tubi interrati a distanza nulla
Tipo cavo:	Unipolare
Materiale:	Rame
Designazione:	FG7M2 (PV1500V cc)
Tipo di isolante:	EPR
Formazione:	2x(1x4)
N° conduttori positivo/fase:	1
Sez. positivo/fase:	4 mm ²
N° conduttori negativo/neutro:	1
Sez. negativo/neutro:	4 mm ²
N° conduttori PE:	
Sez. PE:	
Tensione nominale:	649 V
Corrente d'impiego:	8,1 A
Corrente di c.c. moduli	8,6 A

Cablaggio: **Q. Inverter - Q. Misura**

Descrizione	Valore
Identificazione:	Q. Inverter - Q. Misura
Lunghezza complessiva:	2 m
Lunghezza di dimensionamento:	2 m
Circuiti in prossimità:	2
Temperatura ambiente:	30°
Tabella:	CEI-UNEL 35024/1 (PVC/EPR)
Posa:	3A - cavi multipolari in tubi protettivi circolari distanziati da pareti
Disposizione:	Raggruppati a fascio, annegati
Tipo cavo:	Multipolare
Materiale:	Rame
Designazione:	FG7OR 0.6/1 kV
Tipo di isolante:	EPR
Formazione:	5G6
N° conduttori positivo/fase:	1
Sez. positivo/fase:	6 mm ²
N° conduttori negativo/neutro:	1
Sez. negativo/neutro:	6 mm ²
N° conduttori PE:	1

Sez. PE:	6 mm ²
Tensione nominale:	400 V
Corrente d'impiego:	14,4 A

Cablaggio: **Q. Misura - Rete**

Descrizione	Valore
Identificazione:	Q. Misura - Rete
Lunghezza complessiva:	2 m
Lunghezza di dimensionamento:	2 m
Circuiti in prossimità:	1
Temperatura ambiente:	30°
Tabella:	CEI-UNEL 35024/1 (PVC/EPR)
Posa:	3A - cavi multipolari in tubi protettivi circolari distanziati da pareti
Disposizione:	Raggruppati a fascio, annegati
Tipo cavo:	Multipolare
Materiale:	Rame
Designazione:	FG7OR 0.6/1 kV
Tipo di isolante:	EPR
Formazione:	5G6
N° conduttori positivo/fase:	1
Sez. positivo/fase:	6 mm ²
N° conduttori negativo/neutro:	1
Sez. negativo/neutro:	6 mm ²
N° conduttori PE:	1
Sez. PE:	6 mm ²
Tensione nominale:	400 V
Corrente d'impiego:	28,2 A

Tabella di riepilogo cavi					
Codice	Costruttore	Form.	Des.	Descrizione	Lc
Cavo di stringa		1x(1x4)	FG7M2 (PV1500V cc)		15 m
Stringa - Q. Inverter		2x(1x4)	FG7M2 (PV1500V cc)		100 m
Q. Inverter - Q. Misura		5G6	FG7OR 0.6/1 kV		2 m
Q. Misura - Rete		5G6	FG7OR 0.6/1 kV		0 m

QUADRI ELETTRICI

□ **Quadro di campo lato corrente continua**

Si prevede di installare un quadro a monte di ogni convertitore per il collegamento in parallelo delle stringhe, il sezionamento, la misurazione e il controllo dei dati in uscita dal generatore.

□ **Quadro di parallelo lato corrente alternata**

Si prevede di installare un quadro di parallelo in alternata all'interno di in una cassetta posta a valle dei convertitori statici per la misurazione, il collegamento e il controllo delle grandezze in uscita dagli inverter. All'interno di tale quadro, sarà inserito il sistema di interfaccia alla rete e il contatore in uscita della Società distributrice dell'energia elettrica.

SEPARAZIONE GALVANICA E MESSA A TERRA

Deve essere prevista la separazione galvanica tra la parte in corrente continua dell'impianto e la rete; tale separazione può essere sostituita da una protezione sensibile alla corrente continua se la potenza complessiva di produzione non supera i 20 kW.

Soluzioni tecniche diverse da quelle sopra suggerite, sono adottabili, purché nel rispetto delle norme vigenti e della buona regola dell'arte.

Il campo fotovoltaico sarà gestito come sistema IT, ovvero con nessun polo connesso a terra.

Le stringhe saranno, costituite dalla serie di singoli moduli fotovoltaici e singolarmente sezionabili, provviste di diodo di blocco e di protezioni contro le sovratensioni.

Ai fini della sicurezza, se la rete di utente o parte di essa è ritenuta non idonea a sopportare la maggiore intensità di corrente disponibile (dovuta al contributo dell'impianto fotovoltaico), la rete stessa o la parte interessata dovrà essere opportunamente protetta.

La struttura di sostegno verrà regolarmente collegata all'impianto di terra esistente.

SISTEMA DI CONTROLLO E MONITORAGGIO (SCM)

Il sistema di controllo e monitoraggio, permette per mezzo di un computer ed un software dedicato, di interrogare in ogni istante l'impianto al fine di verificare la funzionalità degli inverter installati con la possibilità di visionare le indicazioni tecniche (Tensione, corrente, potenza etc..) di ciascun inverter.

E' possibile inoltre leggere nella memoria eventi del convertitore tutte le grandezze elettriche dei giorni passati.

VERIFICHE

Al termine dei lavori l'installatore dell'impianto effettuerà le seguenti verifiche tecnico-funzionali:

- ❑ corretto funzionamento dell'impianto fotovoltaico nelle diverse condizioni di potenza generata e nelle varie modalità previste dal gruppo di conversione (accensione, spegnimento, mancanza rete, ecc.);
- ❑ continuità elettrica e connessioni tra moduli;
- ❑ messa a terra di masse e scaricatori;
- ❑ isolamento dei circuiti elettrici dalle masse;

L'impianto deve essere realizzato con componenti che in fase di avvio dell'impianto fotovoltaico, il rapporto fra l'energia o la potenza prodotta in corrente alternata e l'energia o la potenza producibile in corrente alternata (determinata in funzione dell'irraggiamento solare incidente sul piano dei moduli, della potenza nominale dell'impianto e della temperatura di funzionamento dei moduli) sia almeno superiore a 0,78 nel caso di utilizzo di inverter di potenza fino a 20 kW e 0,8 nel caso di utilizzo di inverter di potenza superiore, nel rispetto delle condizioni di misura e dei metodi di calcolo descritti nella medesima Guida CEI 82-25.

Il generatore soddisfa le seguenti condizioni:

Limiti in tensione

Tensione minima V_n a 70,00 °C (481,3 V) maggiore di $V_{mpp \text{ min.}}$ (252,0 V)

Tensione massima V_n a -10,00 °C (739,8 V) inferiore a $V_{mpp \text{ max.}}$ (850,0 V)

Tensione a vuoto V_o a -10,00 °C (880,5 V) inferiore alla tensione max. dell'inverter (900,0 V)

Tensione a vuoto V_o a -10,00 °C (880,5 V) inferiore alla tensione max. dell'inverter (1000,0 V)

Limiti in corrente

Corrente massima di ingresso riferita a I_{sc} (8,6 A) inferiore alla corrente massima inverter (17,0 A)

Limiti in potenza

Dimensionamento in potenza (94,7%) compreso tra 80,0% e il 120,0% [INV. 1]

RIFERIMENTI NORMATIVI

La normativa e le leggi di riferimento da rispettare per la progettazione e realizzazione degli impianti fotovoltaici sono:

1) Moduli fotovoltaici

- CEI EN 61215 (CEI 82-8): Moduli fotovoltaici in silicio cristallino per applicazioni terrestri. Qualifica del progetto e omologazione del tipo;
- CEI EN 61646 (CEI 82-12): Moduli fotovoltaici (FV) a film sottile per usi terrestri - Qualifica del progetto e approvazione di tipo;
- CEI EN 62108 (CEI 82-30): Moduli e sistemi fotovoltaici a concentrazione (CPV) - Qualifica di progetto e approvazione di tipo;
- CEI EN 61730-1 (CEI 82-27) Qualificazione per la sicurezza dei moduli fotovoltaici (FV) - Parte 1: Prescrizioni per la costruzione;
- CEI EN 61730-2 (CEI 82-28) Qualificazione per la sicurezza dei moduli fotovoltaici (FV) - Parte 2: Prescrizioni per le prove;
- CEI EN 60904: Dispositivi fotovoltaici - Serie;
- CEI EN 50380 (CEI 82-22): Fogli informativi e dati di targa per moduli fotovoltaici;
- CEI EN 50521 (CEI 82-31) Connettori per sistemi fotovoltaici - Prescrizioni di sicurezza e prove;
- CEI UNI EN ISO/IEC 17025:2008 Requisiti generali per la competenza dei laboratori di prova e di taratura.

2) Altri componenti degli impianti fotovoltaici

- CEI EN 62093 (CEI 82-24): Componenti di sistemi fotovoltaici - moduli esclusi (BOS) - Qualifica di progetto in condizioni ambientali naturali;
- CEI EN 50524 (CEI 82-34) Fogli informativi e dati di targa dei convertitori fotovoltaici;
- CEI EN 50530 (CEI 82-35) Rendimento globale degli inverter per impianti fotovoltaici collegati alla rete elettrica;
- EN 62116 Test procedure of islanding prevention measures for utility-interconnected photovoltaic inverters;

3) Progettazione fotovoltaica

- CEI 82-25: Guida alla realizzazione di sistemi di generazione fotovoltaica collegati alle reti elettriche di Media e Bassa tensione;
- CEI 0-2: Guida per la definizione della documentazione di progetto per impianti elettrici;
- UNI 10349: Riscaldamento e raffrescamento degli edifici. Dati climatici;
- UNI/TR 11328-1:2009 "Energia solare - Calcolo degli apporti per applicazioni in edilizia - Parte 1: Valutazione dell'energia raggianti ricevuta".
-

4) Impianti elettrici e fotovoltaici

- CEI EN 61724 (CEI 82-15): Rilievo delle prestazioni dei sistemi fotovoltaici - Linee guida per la misura, lo scambio e l'analisi dei dati;
- EN 62446 (CEI 82-38) Grid connected photovoltaic systems - Minimum requirements for system documentation, commissioning tests and inspection;
- CEI 64-8: Impianti elettrici utilizzatori a tensione nominale non superiore a 1000 V in corrente alternata e a 1500 V in corrente continua;
- CEI EN 60445 (CEI 16-2): Principi base e di sicurezza per l'interfaccia uomo-macchina, marcatura e identificazione - Individuazione dei morsetti e degli apparecchi e delle estremità dei conduttori designati e regole generali per un sistema alfanumerico;
- CEI EN 60529 (CEI 70-1): Gradi di protezione degli involucri (codice IP);
- CEI EN 60555-1 (CEI 77-2): Disturbi nelle reti di alimentazione prodotti da apparecchi elettrodomestici e da equipaggiamenti elettrici simili - Parte 1: Definizioni;
- CEI EN 61000-3-2 (CEI 110-31): Compatibilità elettromagnetica (EMC) - Parte 3: Limiti -

Sezione 2: Limiti per le emissioni di corrente armonica (apparecchiature con corrente di ingresso ≤ 16 A per fase);

- CEI 13-4: Sistemi di misura dell'energia elettrica - Composizione, precisione e verifica;
- CEI EN 62053-21 (CEI 13-43): Apparat per la misura dell'energia elettrica (c.a.) - Prescrizioni particolari - Parte 21: Contatori statici di energia attiva (classe 1 e 2);
- CEI EN 62053-23 (CEI 13-45): Apparat per la misura dell'energia elettrica (c.a.) - Prescrizioni particolari - Parte 23: Contatori statici di energia reattiva (classe 2 e 3);
- CEI EN 50470-1 (CEI 13-52) Apparat per la misura dell'energia elettrica (c.a.) - Parte 1: Prescrizioni generali, prove e condizioni di prova - Apparat di misura (indici di classe A, B e C)
- CEI EN 50470-3 (CEI 13-54) Apparat per la misura dell'energia elettrica (c.a.) - Parte 3: Prescrizioni particolari - Contatori statici per energia attiva (indici di classe A, B e C);
- CEI EN 62305 (CEI 81-10): Protezione contro i fulmini, serie;
- CEI 81-3: Valori medi del numero di fulmini a terra per anno e per chilometro quadrato;
- CEI EN 60099-1 (CEI 37-1): Scaricatori - Parte 1: Scaricatori a resistori non lineari con spinterometri per sistemi a corrente alternata;
- CEI EN 60439 (CEI 17-13): Apparecchiature assiemate di protezione e di manovra per bassa tensione (quadri BT), serie;
- CEI 20-19: Cavi isolati con gomma con tensione nominale non superiore a 450/750 V;
- CEI 20-20: Cavi isolati con polivinilcloruro con tensione nominale non superiore a 450/750 V;
- CEI 20-91 Cavi elettrici con isolamento e guaina elastomerici senza alogeni non propaganti la fiamma con tensione nominale non superiore a 1 000 V in corrente alternata e 1 500 V in corrente continua per applicazioni in impianti fotovoltaici.

5) Connessione degli impianti fotovoltaici alla rete elettrica

- CEI 0-16 : Regola tecnica di riferimento per la connessione di utenti attivi e passivi alle reti AT ed MT delle imprese distributrici di energia elettrica;
- CEI 0-21: Regola tecnica di riferimento per la connessione di Utenti attivi e passivi alle reti BT delle imprese distributrici di energia elettrica;
- CEI EN 50438 (CEI 311-1) Prescrizioni per la connessione di micro-generatori in parallelo alle reti di distribuzione pubblica in bassa tensione;

Per la connessione degli impianti fotovoltaici alla rete elettrica si applica quanto prescritto nella deliberazione n. 99/08 (Testi integrato delle connessioni attive) dell'Autorità per l'energia elettrica e il gas e successive modificazioni. Si applicano inoltre, per quanto compatibili con le norme sopra citate, i documenti tecnici emanati dai gestori di rete.

CONCLUSIONI

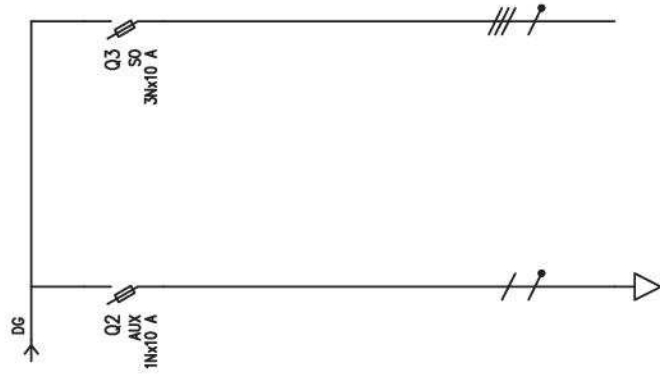
Dovranno essere emessi e rilasciati dall'installatore i seguenti documenti:

- ❑ manuale di uso e manutenzione, inclusivo della pianificazione consigliata degli interventi di manutenzione;
- ❑ progetto esecutivo in versione "come costruito", corredato di schede tecniche dei materiali installati;
- ❑ dichiarazione attestante le verifiche effettuate e il relativo esito;
- ❑ dichiarazione di conformità ai sensi del DM 37/2008;
- ❑ certificazione rilasciata da un laboratorio accreditato circa la conformità alla norma CEI EN 61215, per moduli al silicio cristallino, e alla CEI EN 61646 per moduli a film sottile;
- ❑ certificazione rilasciata da un laboratorio accreditato circa la conformità del convertitore c.c./c.a. alle norme vigenti e, in particolare, alle CEI 11-20 qualora venga impiegato il dispositivo di interfaccia interno al convertitore stesso;
- ❑ certificati di garanzia relativi alle apparecchiature installate;
- ❑ garanzia sull'intero impianto e sulle relative prestazioni di funzionamento.

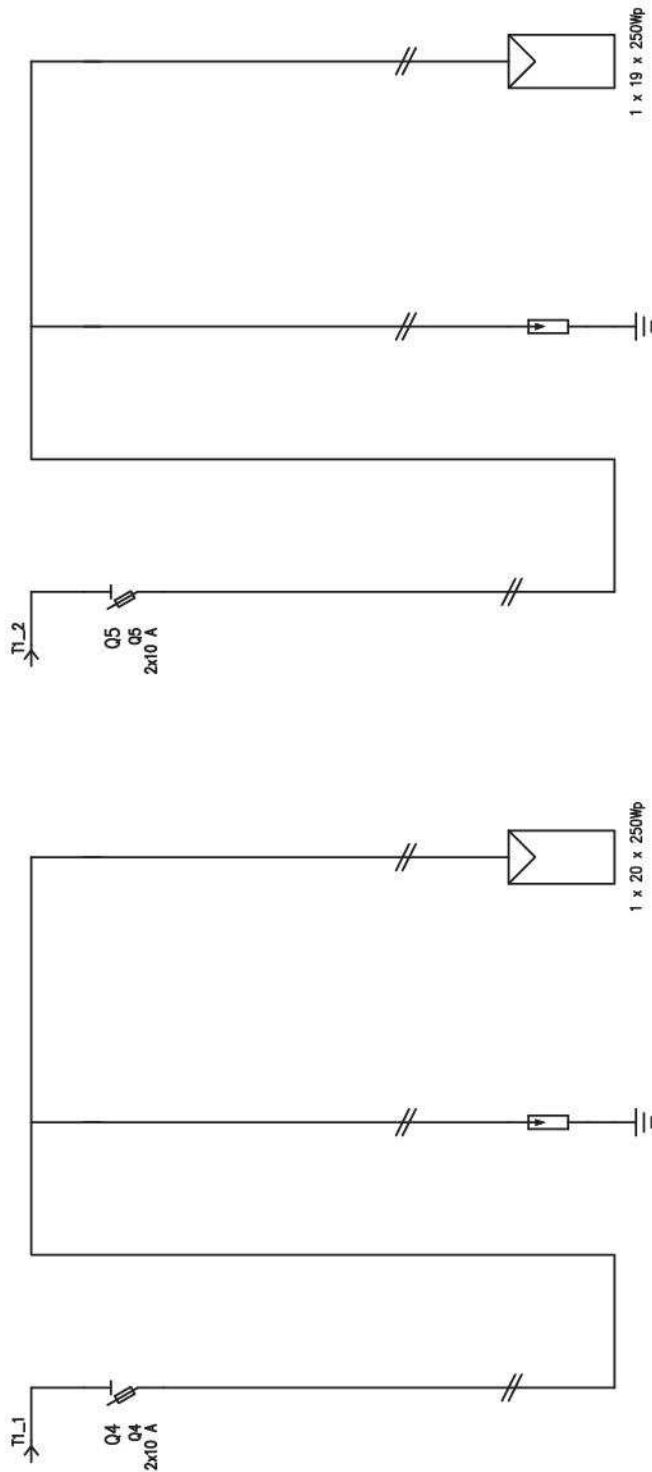
La ditta installatrice, oltre ad eseguire scrupolosamente quanto indicato nel presente progetto, dovrà eseguire tutti i lavori nel rispetto della REGOLA DELL'ARTE.

Oristano 19/10/2015

Il progettista



DENOMINAZIONE		Ausiliari		Sonde L1-L2-L3	
UTENZA	SIGLA	AUX		SO	
	TIPO	TT/L1-N	3.03	TT	9.08
	POTENZA TOT. kVA	0.1	0.481		
	POTENZA kW	1	0.9	1	0.9
COEF. CONTEMP.	COS φ				
COSTRUTTORE					
INTERRUTTORE O SEZIONATORE	TIPO				
	N.POLI	In	32	3N	32
	Ith	A Idn	A TIPO DIFF.		
	Iln (o curva)	A Pdi	kA	120	120
FUSIBILE	TIPO				
	CALIBRO	A	10		
CONTATTORE	TIPO				
	In	A Pn	kW		
RELE' TERMICO	TARATURA				
	TIPO CAVO				
FORMAZIONE					
LUNGHEZZA					
LINEA DI POTENZA	Iz				
	C.d.T. a In	%	C.d.T. a Ib	%	
	Zk	mΩ	Zs	mΩ	38.4
	Ik trifase/monof.	kA	Iki fase/terra	kA	23.1
	NUMERAZIONE MORSETTIERA		10		
REV.	MODIFICA	DATA	FIRMA	APPR.	VISTO
1		27/10/2015			
		Comune di Genoni	Arch. Salvatore Trogu		Progetto Impianto Fotovoltaico
			Oristano		da 20kWp in Via degli Oleandri
			SOST. IL:		a Genoni (OR)
			SOST. DA:		Quadro CA
			SOST. IL:		Quadro ELETTRICI
			SOST. DA:		Quadro ELETTRICI.DWG
			SOST. IL:		Foglio 2 DI 5
			SOST. DA:		SEGUE 3
			SOST. IL:		8



UTENZA	DENOMINAZIONE		Arrivo da MPP11_1 inverter 1		Scaricatore di sovratensione		Stringa 1		Arrivo da MPP12_1 inverter 1		Scaricatore di sovratensione		Stringa 2		
	SIGLA	POTENZA TOT. kVA	IT	Q4	SPD1	IT	SIR1	IT	Q5	SPD2	IT	IT	SIR2		
POTENZA	kw	lb	-5	8.09	8.1	-5	5 kVA	-5	8.09	7.69	-4.75	8.09	4.75 kVA		
COEF. CONTEMP.	COS φ		1	1	1	1	1	1	1	1	1	1	1		
INTERRUTTORE O SEZIONATORE	TIPO														
FUSIBILE	N.POLI	ln	2	32											
	lth	A ldn	A	TIPO DIFF.											
CONTATTORE	lrm (o curva)	A Pdi	30												
	TIPO														
RELE' TERMICO	CALIBRO	A	10												
	TIPO	A Pn													
LINEA DI POTENZA	TARATURA	A													
	TIPO CAVO														
FORMAZIONE	FORMAZIONE														
	LUNGHEZZA	m													
NUMERAZIONE MORSETTIERA	lz	A													
	C.d.T. a ln	% C.d.T. a lb													
REVISIONI	Zk	mΩ Zs	71841.6		71841.6										
	Ik trifase/monof.	ka Ik1 fase/terra	0.009		0.009										
NUMERAZIONE MORSETTIERA		Comune di Genoni		Arch. Salvatore Trogu Oristano		Progetto Impianto Fotovoltaico da 20kWp in Via degli Oleandri a Genoni (OR)		Quadro CC		Quadro CC		Quadro CC		Quadro CC	

REV.	MODIFICA	DATA	FIRMA	APPR.	SOST. IL:	SOST. DA:	ORIGINE:	FOGLIO	DI	SEGUE
1					3	4		8	7	8
2					5	6		8	7	8
3					6	7		8	7	8
4					7	8		8	7	8
5					8	9		8	7	8

